

BEZPEČNOSTNÍ PLÁN ŠKOLY



Obchodní akademie Česká Lípa,
náměstí Osvobození 422,
příspěvková organizace

Adresa: náměstí Osvobození 422, 470 01 Česká Lípa

Vypracoval:	Schválil:	Číslo vydání:	Poslední revize:	Platnost od:
Veronika Fáberová				

Obsah

1.	Úvod	3
1.1.	Účel dokumentu	3
1.2.	Komu je dokument určen	3
1.3.	Funkce dokumentu.....	3
2.	Typologie měkkého cíle – charakteristika instituce.....	4
2.1.	Základní údaje o instituci.....	4
2.2.	Základní informace o objektu	5
3.	Popis objektu.....	6
3.1.	Popis areálu	6
3.2.	Situační plán školy	7
4.	Stálá opatření fyzické bezpečnosti.....	20
4.1.	Fyzická ostraha	20
4.2.	Technická bezpečnostní opatření	21
5.	Nadstavbová opatření fyzické bezpečnosti při mimořádných událostech	23
5.1.	Popis jednotlivých stupňů ohrožení.....	23
5.2.	Kontrola aktuálnosti bezpečnostní dokumentace.....	23
5.3.	Zajištění přístupu k dokumentaci řešení mimořádných událostí.....	23
5.4.	Zajištění sil fyzické ostrahy.....	24
5.5.	Opakované proškolení personálu.....	24
5.6.	Konkrétní opatření pro personál.....	24
5.8.	Prověření funkčnosti technických bezpečnostních opatření.....	25
5.9.	Kontrola příchozích zásilek	25
6.	Oznamování a evidence bezpečnostních incidentů.....	26
6.1.	Evidence bezpečnostních incidentů	26
6.2.	Oznamování bezpečnostních incidentů.....	27
7.	Plán realizace bezpečnostních opatření	29
7.1.	Návrh režimových opatření	29
7.2.	Návrh fyzických bezpečnostních opatření.....	29
7.3.	Návrh na vylepšení elektronického bezpečnostního systému.....	29
7.4.	Investice do bezpečnosti	29
8.	Příručka „Jak se chovat v bezpečnostně rizikových situacích“	30

1. Úvod

1.1. Účel dokumentu

Tento dokument se soustředí na plánování systému ochrany proti závažným násilným útokům, nikoliv jiným druhům hrozeb. Nicméně dobré plánování v této oblasti má obvykle pozitivní dopad i na prevenci a řešení jiných typů hrozeb (typicky např. na narušování veřejného pořádku). Zároveň jsou závažné násilné útoky velmi stresující situace, na které je nutné se připravit dopředu a znát dobře postupy. Jasně sepsané procedury a dobře proškolený personál může být pojistkou toho, že se v takové situaci bude umět správně zachovat, a tím pomůže snížit následek takových incidentů. Zpracovaný bezpečnostní plán navíc dokládá v případě sporu či soudního řízení ohledně odpovědnosti za škodu, že daná organizace přistupuje ke své případné odpovědnosti za bezpečnost zodpovědně a nezanedbává ji.

1.2. Komu je dokument určen

Bezpečnostní plán Obchodní akademie Česká Lípa, náměstí Osvobození 422, příspěvková organizace představuje základní bezpečnostní manuál obsahující veškeré potřebné informace a opatření, která jsou zavedena v rámci organizace.

Bezpečnostní plán implementuje a systematicky popisuje již přijatá bezpečnostní opatření ochrany chráněných aktiv v rámci uceleného celku v souladu s metodikami Ministerstva vnitra České republiky. Specifičnost každého bezpečnostního plánu je dána jasnou formulací přijímaných bezpečnostních opatření reagujících na vyhodnocené hrozby. Bezpečnostní plán proto může být také užitečným nástrojem pro nastavení místní spolupráce se zasahujícími složkami IZS a umožňuje vzájemnou připravenost na řešení mimořádných událostí v objektu měkkého cíle.

1.3. Funkce dokumentu

Bezpečnostní plán je manuálem obsahujícím veškeré informace a opatření, které je v souvislosti s bezpečností měkkého cíle potřeba znát a realizovat. Je také zárukou, že i v případě personálních změn nedojde k narušení výkonu opatření. V neposlední řadě bezpečnostní plán systematizuje přijatá bezpečnostní opatření do jednoho celku a při jeho tvorbě se prověřuje jejich kompatibilita a provázanost v rámci celého bezpečnostního systému měkkého cíle.

2. Typologie měkkého cíle – charakteristika instituce

Typologie měkkého cíle představuje základní charakteristiku Obchodní akademie Česká Lípa, náměstí Osvobození 422, příspěvková organizace, s důrazem na veškeré základní potřebné informace, včetně okolí areálu školského zařízení.

V blízkém okolí budovy se nacházejí další školy, např. ZUŠ, ZŠ, SOŠ.

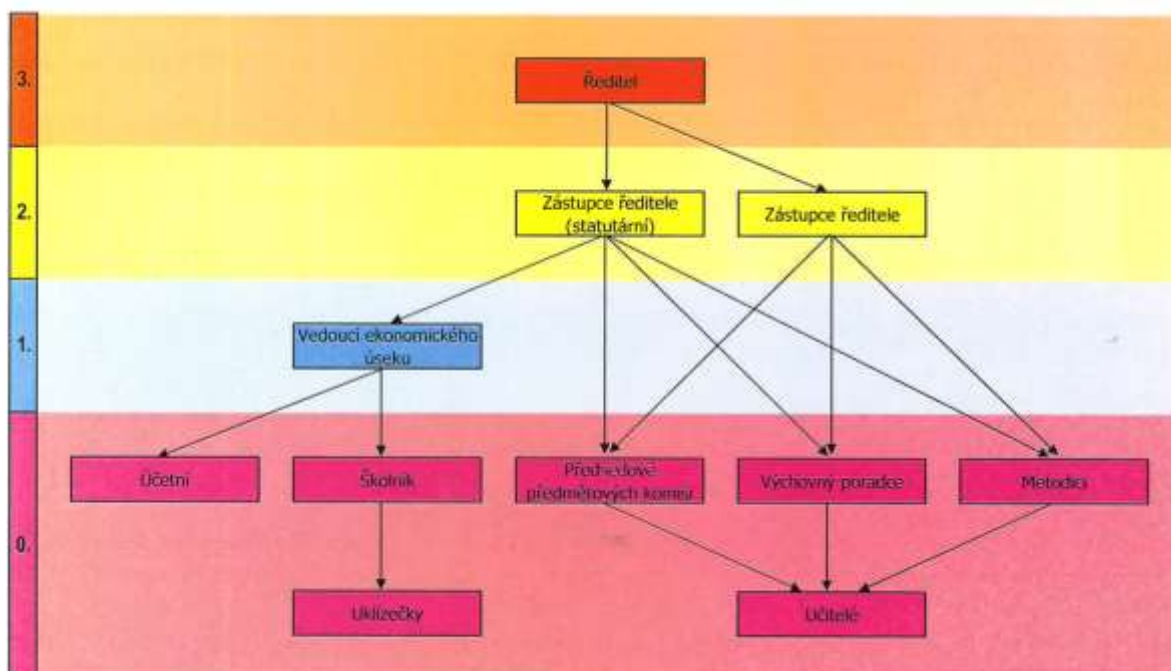
2.1. Základní údaje o instituci

2.1.1. **Název instituce:** Obchodní akademie Česká Lípa, nám. Osvobození 422, příspěvková organizace

2.1.2. **Adresa instituce:** Náměstí Osvobození 422, 470 01 Česká Lípa

2.1.3. **Charakter instituce:** Školské zařízení – poskytování středoškolského vzdělání

2.1.4. **Organizační struktura instituce:**



2.1.5. **Symboličnost instituce**

Obchodní akademie v České Lípě, nacházející se na adrese náměstí Osvobození 422, je prestižní vzdělávací institucí zaměřenou na přípravu studentů v ekonomických oborech. Díky své poloze v centru města je škola přirozeným střediskem vzdělávání a spolupráce s místní komunitou i podnikatelským sektorem. Dlouholetá tradice a vysoká úroveň vzdělávací nabídky činí z této školy

důležitý bod pro rozvoj regionální ekonomiky a přípravu budoucích odborníků v oblasti financí, obchodu a služeb.

Škola se navíc nachází v oblasti, kde je umístěna řada školských institucí různého stupně. Ohrožení OA nebo ostatních škol by mělo přímý dopad na bezpečnostní opatření v celé oblasti.

2.1.6. Otevírací doba instituce

Od 07,00 – 19,30 hod.

2.1.7. Kapacita návštěvníků instituce:

Zaměstnanci	Počet
Pedagogičtí	37
Provozní (nepedagogičtí)	6
Kapacita žáků OA Česká Lípa	480 žáků

2.2. Základní informace o objektu

2.2.1. Popis objektu

Budova školy se nachází v historické zástavbě města a tvoří dominantu náměstí Osvobození. Škola sídlí v třípodlažní budově s modernizovaným interiérem, kde se nacházejí kmenové učebny, odborné učebny, multimediální učebny a administrativní zázemí. Areál zahrnuje menší dvůr, který slouží pro odpočinek studentů a jako úniková zóna při mimořádných událostech. Vstup do školy je zabezpečen elektronickým přístupovým systémem. Přízemí objektu je částečně pronajímáno pro komerční účely, což zvyšuje frekvenci pohybu osob v okolí školy.

2.2.2. Specifika objektu – potenciální rizika

Budova Obchodní akademie se nachází v centru města na frekventovaném náměstí, což zvyšuje riziko nepředvídaných událostí spojených s veřejným prostorem, například vandalismu, krádeží nebo neohlášených demonstrací. Blízkost rušné silnice zvyšuje možnost dopravních incidentů v okolí školy, které mohou ohrozit bezpečnost žáků při přecházení nebo v případě pohybu před budovou. Objekt je vícepatrový, což klade důraz na funkčnost únikových cest a vhodné rozmístění hasičích přístrojů a evakuačních plánů. Mezi další rizika patří stavební a technické problémy, jako je stárnutí budovy, možný havarijní stav některých částí objektu. Dalším významným faktorem je kybernetické bezpečnostní riziko, vzhledem k rostoucí digitalizaci výuky a správě dat studentů. V neposlední řadě hrozí i rizika spojená s lidskými faktory, jako jsou nebezpečné chování studentů, úrazy či narušení školní kázně.

2.2.3. Krizový štáb školského zařízení

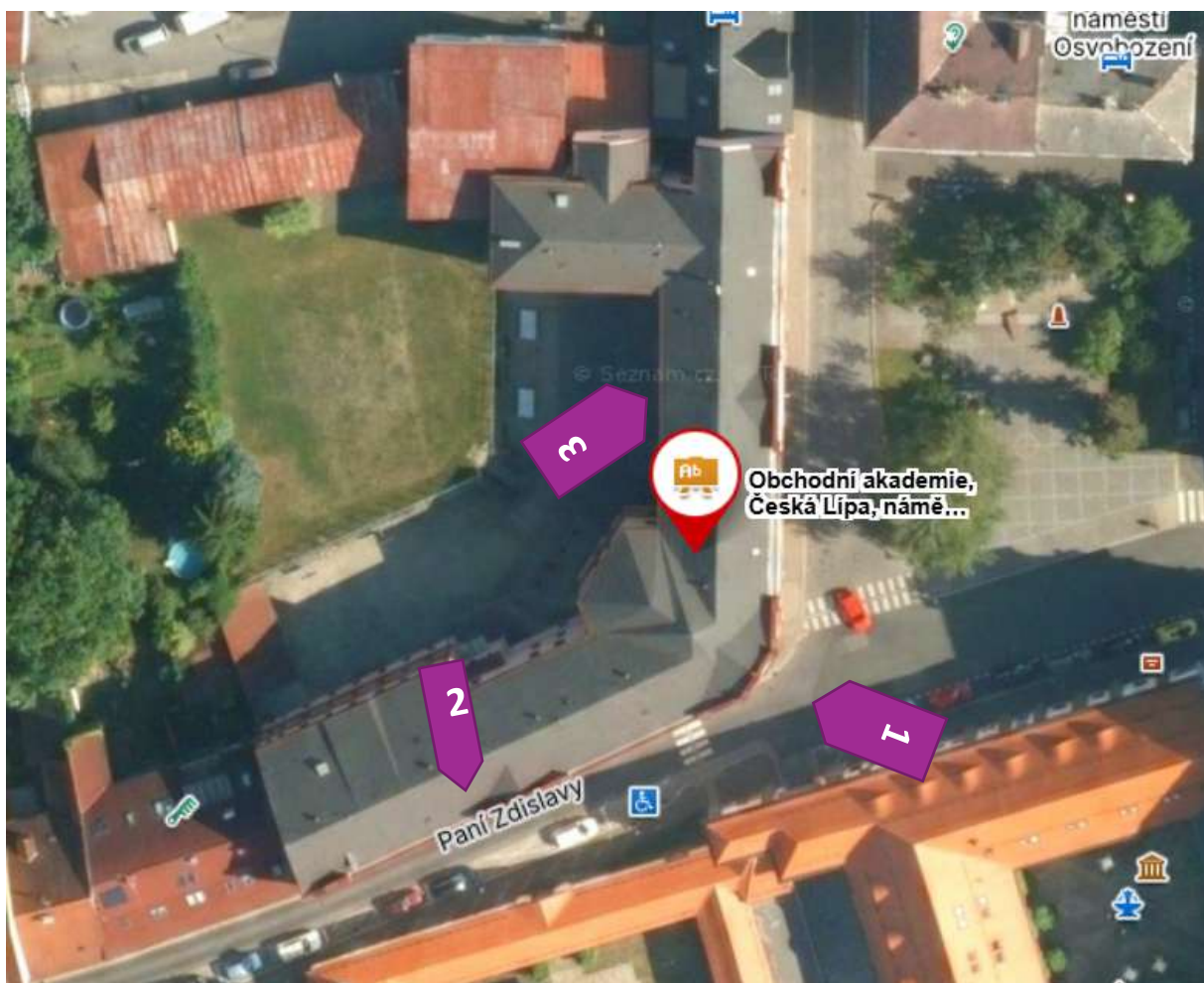
Pozice	Jméno a příjmení	Kontakt
Ředitel OA Česká Lípa	Ing. Rostislav Lád	+420 778 544 007, riad@oacl.cz
Statutární zástupce ředitele	PhDr. Martin Kabrna	+420 778 544 006, mkabrna@oacl.cz

Zástupkyně ředitele	Mgr. Michaela Šostková	+420 778 544 006 msostkova@oacl.cz
Vedoucí oddělení krizového řízení Libereckého kraje	Ing. Miloslava Volfová	485 226 200,739 541 523 miloslava.volfova@kraj-lbc.cz

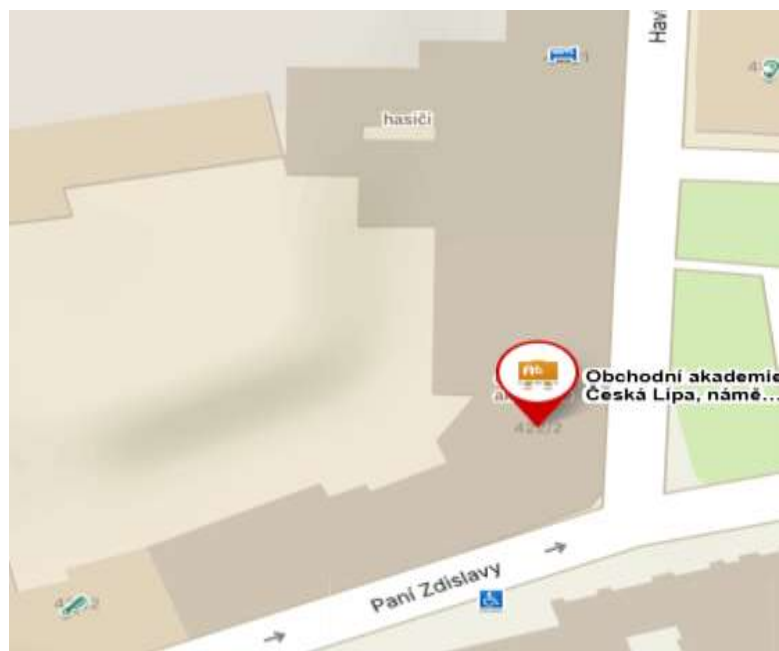
3. Popis objektu

3.1. Popis areálu

Značka	Objekt
1 Hlavní vstup do školského zařízení	Náměstí Osvobození 422, Česká Lípa
2 Žákovský průchod budovou	
3 Vstup do žákovských šaten	



3.2. Situační plán školy



3.3. Ostatní fotky



Školní chodba



Pohled na budovu



Hlavní vstup do školy



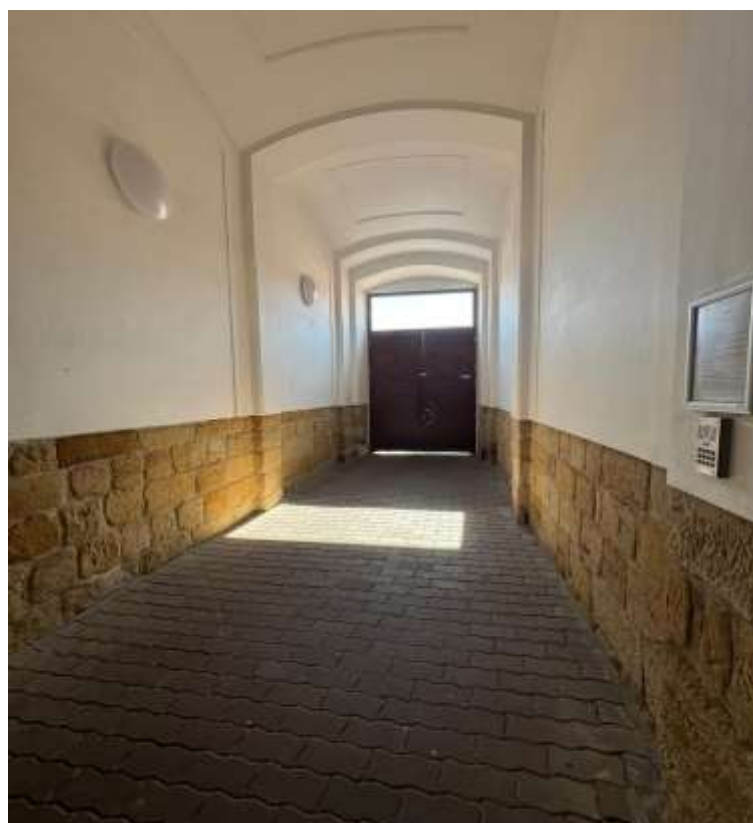
Uvnitř hlavního vstupu před dveřmi na čip



Rozsah a kvalita stávajícího kamerového systému



Pohled na schodiště



Žákovský průchod budovou k šatnám



Dveře a zvonky u žákovského vstupu



Pohled na dvůr – vlevo vstup do žákovského průchodu budovou



Pohled na dvůr – vpravo vstup do žákovských šaten



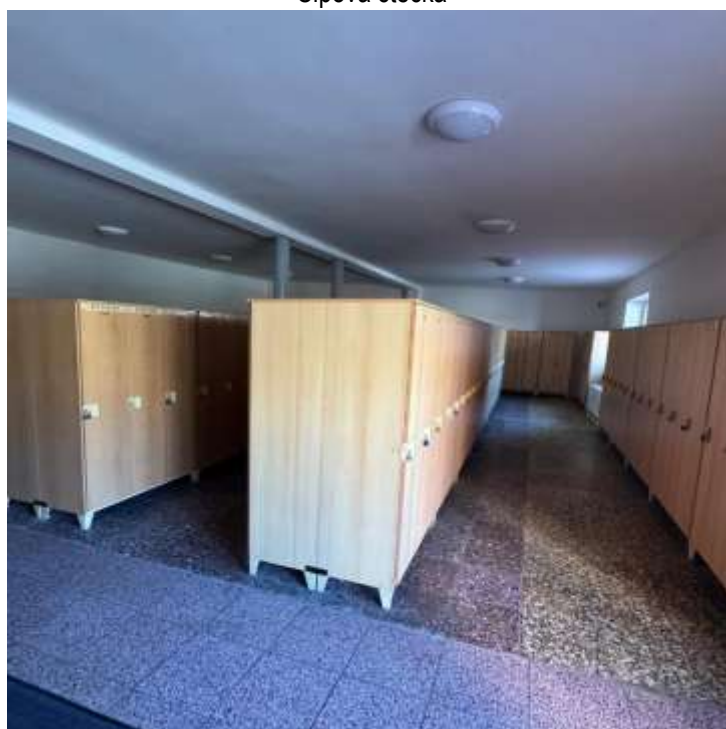
Příklad typu a umístění kamer



Žákovský vstup do šaten



Čipová čtečka



Šatny žáků





Otevírací doba školního bufetu





Zvonky a čtečka u hlavního vstupu



Školní chodba

4. Stálá opatření fyzické bezpečnosti

Nezbytnou součástí každého bezpečnostního plánu je přehledná sumarizace veškerých sil a prostředků, kterými školské zařízení disponuje. Může se tak jednat jak o opatření fyzické bezpečnosti v podobě ostrahy či bezpečnostního personálu, či o technická opatření zahrnující mechanické a elektronické systémy. Vyjma výše uvedeného je potřeba též od sebe oddělit jak jednotlivá preventivní opatření za běžného chodu, tak specifická opatření týkající se konkrétních incidentů ve formě standardizace bezpečnostních procedur. Opomíjena by neměla zůstat též oblast školení pedagogických i nepedagogických pracovníků s důrazem právě na níže uvedená opatření a procedury.

4.1. Fyzická ostraha

4.1.1. Přítomnost bezpečnostního personálu

Ve škole není přítomen stálý bezpečnostní personál ani zde není služba recepce.

4.1.2. Režim pohybu osob

Vstup žáků – žáci vstupují na čip žakovským vstupem v rozmezí mezi 07,00 – 19,30 hod – ISIC karta

Vstup zaměstnanců – zaměstnanci vstupují hlavním vchodem, vstup na čip – ITIC karta

Vstup návštěv - návštěvy vstupují hlavním vstupem v doprovodu zaměstnance školy

4.1.3. Režim úklidu

Úklid je prováděn vlastními zaměstnanci v rozsahu hodin od 10,00 – do 19,30 – v průběhu celého dne

4.1.4. Klíčový režim

Všichni učitelé se nyní v případě potřeby nemohou se žáky uzamknout v některých učebnách, kde zrovna vyučují.

4.1.5. Procedury pro rutinní situace/bezpečnostní incidenty

Výčet jednotlivých situací, na které je potřeba zpracovat bezpečnostní procedury:

- Ověření totožnosti návštěv;
- Bezpečnostní pohovor;
- Reakce na podezřelou osobu;
- Evakuace vs. Invakuace;
- Procedura „lockdown“;
- Klíčový režim;
- Koordinační plán a plán vyrozumění.

Je potřeba nastavit pravidelnou aktualizaci jednotlivých procedur;

Kontrola/testování dodržování procedur (pravidelnost záleží na individuálních potřebách objektu/prostoru)

4.1.5. Procedury při incidentech

Jsou popsány ve speciální brožuře „Jak se zachovat v nouzových situacích“, kde je zpracováno celkem 13 mimořádných událostí, jako např. nález podezřelého předmětu, fyzická agrese, ozbrojený útočník atd. Součástí tištěné brožury je Checklist k zaznamenání telefonických výhrůžek.

4.1.6. Školení a nácviky zaměstnanců a žáků

Ať už se jedná o pedagogický, či nepedagogický personál školského zařízení, je nezbytné pověřené osoby a personál řádně proškolit v jednotlivých základních bezpečnostních procedurách a postupech. Periodicita školení, obsah jednotlivých modulů a výcvikové cíle by měly být stanoveny v Periodickém plánu vzdělávání. Mimo plánovaná školení lze dodržování procedur připomínat např. v rámci porady a jiných obdobných setkání zapojených osob.

4.1.6.1. Školení bezpečnostního personálu:

Pravidelné školení a nácvik bezpečnostních procedur;

Pravidelné školení na detekci podezřelých předmětů, osob a zásilek;

Pravidelné školení asertivity a komunikace s agresivní osobou;

Pravidelné školení ke zvyšování bezpečnostního povědomí.

4.1.6.2. Školení managementu (nad rámec základního bezpečnostního povědomí – viz výše)

Koordinační krizový plán.

Doporučujeme zpracování tohoto dokumentu, stejně jako zpracování a procesní implementaci procedur uzamčení se (Lockdown-Uzamčení objektu) a reverzní evakuace - bezpečný přesun osob z místa, které je ohroženo nebezpečnou situací, dovnitř v objektu (Invakuace -Ukrytí uvnitř budovy).

Dokument je určený pro management měkkého cíle. Obsahuje postupy pro řešení jednotlivých fází po incidentu. Jeho cílem je snížit dopad útoku na měkký cíl, usnadnit rozhodování odpovědných osob ve stresové situaci, vymezit odpovědnosti jednotlivých osob, minimalizovat zmatek a napomoci uvedení měkkého cíle co nejdříve zpět do chodu.

4.2. Technická bezpečnostní opatření

Mimo obecný soupis prvků technické bezpečnosti je nezbytné také chápat, k jakým účelům je konkrétní technické a bezpečnostní opatření určeno a jakým způsobem je obsluhováno. Z výše uvedených důvodů je potřeba vhodně nastavit standardizovaná pravidla obsluhy technických bezpečnostních opatření.

4.2.1. Mechanické zábranné prostředky

Ve škole jsou ve třídách namontovány dveře, u kterých by bylo žádoucí vyměnit zámkový systém za systém třídního klíče.

4.2.2. Elektronická požární signalizace

Škola disponuje elektronickou požární signalizací.

4.2.3. Poplachový zabezpečovací systém

Škola je zajištěna elektronickou zabezpečovací signalizací od bezpečnostní agentury Falco.

4.2.4. Dohledový video systém

Ve škole je nainstalován dohledový video systém o 13 kamerách. Kamery jsou vyvedeny a sledovány na sekretariátu školy. Záznam je pořizován v rozsahu 7 dní.

4.2.5. Vnitřní rozhlas, varovný systém

Škola není vybavena varovným systémem ani školním rozhlasem.

4.2.6. Školení obsluhy technických prvků zabezpečení měkkého cíle

Obsluha kamerového a zabezpečovacího systému je pravidelně proškolována v obsluze zařízení.

5. Nadstavbová opatření fyzické bezpečnosti při mimořádných událostech




Pro případ zvýšeného bezpečnostního rizika musí být pro organizaci předem stanovena nadstavbová bezpečnostní opatření. Nadstavbová bezpečnostní opatření jsou naplánována a připravena k realizaci již v období běžné úrovně bezpečnostních rizik a dočasně implementována v případě identifikace reálného nebezpečí nebo hrozby.

Zvýšení rizika může být přímo vázáno na lokální hrozby, ale také na národní úrovni např. při vyhlášení určitého stupně ohrožení terorismem.

Vyhlášení jednotlivých stupňů ohrožení terorismem provádí vláda České republiky, resp. ministr vnitra v případě nebezpečí z prodlení.

Jsou stanoveny čtyři stupně ohrožení terorismem. Jedním z nich je základní, tzv. nulový stav, který není samostatně vyhlášován. Při základním stavu není známa žádná konkrétní, ani obecná hrozba teroristického či obdobného útoku na území ČR.

5.1. Popis jednotlivých stupňů ohrožení

Stupeň	Vizualizace	Popis
PRVNÍ STUPEŇ		Upozorňuje na existenci obecného ohrožení terorismem, vyplývající ze situace v zahraničí nebo z mezinárodních aktivit České republiky, zároveň ale není známa konkrétní hrozba teroristických aktivit na území ČR. Při tomto stavu je třeba dbát obecné všímavosti. Za této situace dlouhodobě platí některá vytipovaná zvýšená bezpečnostní opatření.
DRUHÝ STUPEŇ		Upozorňuje na existenci zvýšené pravděpodobnosti ohrožení terorismem, přičemž bližší okolnosti hrozby, včetně přesnějšího načasování, nelze předpovědět. Vyhláší se v návaznosti na předchozí události či v návaznosti na informace o hrozbě projevů terorismu.
TŘETÍ STUPEŇ		Zavádí vysoký stupeň bdělosti a pohotovosti, kdy je teroristický útok očekáván s vysokou pravděpodobností nebo již proběhl, a je třeba přijmout opatření k zamezení pokračování či opakování útoku a minimalizovat následné škody.

Při výrazném zvýšení pravděpodobnosti výskytu útoku doporučujeme přijmout následující nadstavbová bezpečnostní opatření.

5.2. Kontrola aktuálnosti bezpečnostní dokumentace

Ředitel provede kontrolu veškeré bezpečnostní dokumentace (např. evakuační plán, požární poplachové směrnice, bezpečnostní plán, vyhodnocení ohroženosti měkkého cíle atp.).

5.3. Zajištění přístupu k dokumentaci řešení mimořádných událostí

Ředitel zajistí trvalou přístupnost bezpečnostní dokumentace pro řešení mimořádných událostí tak, aby byla dostupná jak personálu, tak zasahujícím složkám v případě bezpečnostního incidentu.

5.4. Zajištění sil fyzické ostrahy

Ředitel školy zajistí dostatečný počet personálu pro zajištění všech zvýšených bezpečnostních opatření.

5.5. Opakované proškolení personálu

Ředitel školy zajistí opakované školení personálu v souladu s aktuálně platnou bezpečnostní dokumentací, postupy pro řešení mimořádných událostí a s nadstavbovými opatřeními bezpečnosti, které je nezbytné dodržovat po dobu trvání zvýšeného bezpečnostního rizika.

5.6. Konkrétní opatření pro personál

Ředitel školy definuje specifická nadstavbová bezpečnostní opatření pro veškerý zapojený personál, která doplňují standardní pravidla BOZP a PO a reagují na mimořádné situace. Mezi tato opatření patří například uzávěra budovy (tzv. lockdown), kdy se při vnější hrozbě uzamykají vstupy a osoby se ukrývají v učebnách mimo dosah oken. Invakuce znamená přesun osob zvenčí do budovy, např. při nebezpečí chemické látky nebo střelby, často spojený s uzavřením oken a zastavením ventilace. Evakuace pak představuje opuštění budovy a přesun na bezpečné shromaždiště, přičemž musí být jasně rozděleny úkoly mezi personál. Reverzní evakuace je řízený návrat osob zpět do objektu po ukončení hrozby. Nedílnou součástí těchto opatření jsou také pravidelné nácviky a školení všech zaměstnanců, existence krizového plánu školy s rozdělením odpovědností a systémem nouzové komunikace, například prostřednictvím školního rozhlasu či SMS. Významnou roli hraje také informovanost personálu o zásadách zvládání stresu a zajištění psychologické podpory po krizových událostech. Tato opatření pomáhají zajistit rychlou a koordinovanou reakci celého školního personálu v případě ohrožení.

Podezřelým předmětem je předmět, jehož účel, původ, majitel nebo jiné okolnosti jeho výskytu nejsou známy nebo jehož vnější forma případně jiné znaky a celková situace na daném místě vzbuzují odůvodněnou obavu, že by se mohlo jednat o:

Výbušniny – nástražného výbušného systému;

Výbušné či zápalné předměty;

Munici;

Látky chemické, biologické či radiologické povahy.

Příkladem mohou být neznámé obálky, balíčky, tašky a další obdobná zavazadla.

Podezřelá osoba je osoba, jejíž chování v areálu, objektech či v okolí areálu vykazuje podezřelé znaky.

Těmito znaky se rozumí např.:

Častá frekvence pohybu v okolí objektu se zájmem o objekt;

Shlukování podezřelých osob v blízkosti objektu;

Nervozita;

5.7. Prověření funkčnosti technických bezpečnostních opatření

Ředitel provede kontrolu veškerých technických prvků zabezpečení se zaměřením na jejich plnohodnotnou funkčnost, příp. pověří určeného zaměstnance touto kontrolou. V případě zjištění nefunkčnosti budou okamžitě provedena náhradní, případně nápravná opatření.

5.8. Kontrola příchozích zásilek

Příchozí zásilky je nutné v době zvýšeného bezpečnostního ohrožení hodnotit detailněji. Obecně se doporučuje zakázat jakýkoliv příjem soukromých zásilek zaměstnanců. Hodnocení by mělo probíhat podle průvodních znaků, přičemž je nutno mít na paměti, že se jedná o znaky obecné. Každá zásilka je jedinečná a může upoutat pozornost i jinak, např. silnější dopis se po ohnutí nevrátí do původní polohy apod.

Průvodní znaky podezřelé zásilky:

je určena „do vlastních rukou“, „důvěrné“, „neodkladné“ apod., především na adresy vedení organizace;

může mít neúplnou adresu, s chybami a překlepy;

obsahuje určité množství kovu – za podezřelé je však nutno považovat všechny druhy zásilek obsahující kovové spojovací vodiče, fólie, baterie všeho druhu či sypké materiály;

neodpovídá formou a tvarem hmotnosti – za podezřelé je třeba považovat zásilky knih a kompaktních disků, které se liší od ostatních zásilek obalem;

má zvláště tuhou obálku, neobvyklý nebo zvláštní vázací materiál nebo se jedná o tubus;

může být cítit marcipán nebo na ní jsou mastné skvrny;

Při manipulaci s podezřelou zásilkou v době vyhlášení jednotlivých stupňů ohrožení areálu školy je nutno dodržet následující zásady:

věnovat zvýšenou pozornost při přebírání zásilek – pokud je zásilka doručena osobně, zapamatovat si popis doručitele včetně vozidla a dalších znaků doplňujících popis;

podezřelé zásilky nepřebírat od doručitele, ihned informovat odpovědné osoby stanovené bezpečnostním manažerem, požádat doručitele o setrvání do vyšetření a přivolat PČR;

stanovení jednoho místa pro otevírání došlých zásilek;

před rozbalením všech došlých zásilek je nejprve prověřit dostupným detekčním přístrojem (např. detektorem kovů) a proškoleným zaměstnancem;

pokud dojde při rozbalování k nalezení výhružného dopisu nebo nástražného systému (i při podezření), zásilku dále nerozbalovat a nepředávat, přivolat PČR;

podezřelou zásilku zanechat na volném místě (např. stůl) a zamezit vstupu dalších osob do ohroženého prostoru.

6. Oznamování a evidence bezpečnostních incidentů

6.1. Evidence bezpečnostních incidentů

TABULKA EVIDENCE INCIDENTŮ		
Datum:	Čas:	Místo:
Popis incidentu: (co se stalo, kdo byl přítomen, jak se postupovalo)		
Popis osoby: (pohlaví, věk, postava, barva vlasů a očí, oblečení, zvláštní znamení jako tetování, přízvuk apod.)		
Popis předmětu: (co to bylo za předmět – jeho popis)		
Řešení: (jaké bylo řešení situace)		
Další:		
Zapsal/a:		
Předáno komu, kdy, kým:		

6.2. Oznamování bezpečnostních incidentů

Komunikace je základem bezpečnosti. V případě jakéhokoliv incidentu je potřeba mít dopředu připravený a pravidelně aktualizovaný komunikační strom a přehled veškerých důležitých a nezbytných kontaktů, které nám pomohou při okamžitém řešení.

Kontakt	Adresa	Telefon	Mobil	E-mail
Odpovědná osoba ředitel Ing. Rostislav Lád		+420 778 544 007		rlad@oacl.cz
Zástupce ředitele pro školu (statutární) PhDr. Martin Kabrna		+420 778 544 006		mkabrna@oacl.cz
Zástupkyně ředitele Mgr. Michaela Šostková		+420 778 544 006		msostkova@oacl.cz
Vedoucí oddělení sociálních věcí Libereckého kraje Mgr. Ivana Vedralová		+420 485 226 349 +420 739 541 598		ivana.vedralova@kraj-lbc.cz
Vedoucí oddělení krizového řízení Libereckého kraje Ing. Miloslava Volfová		+420 485 226 200 +420 739 541 523		miloslava.volfova@kraj-lbc.cz
Liberecký kraj		+420 485 226 111		
Krizového řízení a prevence kriminality kancelář starostky- Bc. Anna Hlinčíková referent		+ 420 487 881 258, +420 731 435 034		hlincikova@mucl.cz
Zdravotnické operační středisko Česká		+420 487 829 903		

Lípa, Zdravotnická záchranná služba Libereckého kraje				
ČESKOLIPSKÁ TEPLÁRENSKÁ a.s.		Poruchy tel.: +420 602 457 788 ; +420 487 834 066		Spojovatelka tel.: +420 487 805 901
Havárie rozvodu plynu		1239		
Hasičský záchranný sbor Libereckého kraje Územní odbor Česká Lípa		+420 950 475 500		
Městská Policie Česká Lípa		+420 487 881 151		podatelna@mucl.cz
Policie ČR Česká Lípa Územní odbor Česká Lípa		+420 974 471 111		krpl.podatelna@pcr.cz
Nemocnice s poliklinikou Česká Lípa a.s.		+420 487 954 111		sekretariat@nemcl.cz
Tajemník města Česká Lípa: Mgr. Ladislav Vakula		+ 420 487 881 230		vakula@mucl.cz

7. Plán realizace bezpečnostních opatření

Obsahuje návrh doporučení, rozdělení na zavedení nových režimových opatření a potřebné investice či nákup. Doporučeno bude podle barev semaforu, co je potřeba udělat jako první (červená), později (oranžová) a v dalším období (zelená).

7.1. Návrh režimových opatření

- a) Znovu proškolit zaměstnance o systému vyzvedávání, evidence a doprovázení externích návštěv.
- b) Vytvořit hesla – POKYNY K OKAMŽITÉMU ZABARIKÁDOVÁNÍ SE VE TŘÍDÁCH
- c) STANOVIT HESLO K UKONČENÍ NEBEZPEČÍ
- d) ZAVÉST PROVIZORNÍ SYSTÉM VČASNÉHO VAROVÁNÍ (například píšťalka, kolejnice, vyhlášení „porady“ apod.)
- e) Pravidelně provádět zkoušky varovného systému
- f) Znovu proškolit žáky o nutnosti uzamykání si přidělení šatních skříněk (ne, riziko, že jim někdo něco odcizí, ale naopak do skříňky uloží). Doporučujeme v tomto duchu aktualizovat i školní řád. Dále je znovu poučit o bezpečné komunikaci na sociálních sítích, včetně nevhodnosti tématu vyhrůzek „vystřílení školy“ apod.

7.2. Návrh fyzických bezpečnostních opatření

- a) Prázdné a nevyužívané šatní skříňky osadit zámek a uzamknout – zamezení rizika odkládání kontrabandu či nebezpečných látek, zbraní apod.
- b) Zavést evidenci externích návštěv v souladu s metodickým pokynem MŠMT z prosince 2024.
- c) Provést opravu vnitřních dveří a zámků.

7.3. Návrh na vylepšení elektronického bezpečnostního systému

7.4. Investice do bezpečnosti

- a) Vypsát výběrové řízení na dodávku dveří, výměnu zámků a systému univerzálního klíče pro pedagogy

8. Příručka „Jak se chovat v bezpečnostně rizikových situacích“

Viz samostatný dokument.